



Quick Start Guide

Inhaltsverzeichnis

Installation.....	3
Starten der Simulation	3
Updates installieren	3
Modifikationen verwalten.....	4
Schicht beginnen	4
Die Benutzeroberfläche.....	5
Telefon- und Funkdisplay	5
Einsatzaufnahmemaske.....	6
Einsatzabarbeitung.....	7
Dokumentation	7
Einsatzübersicht	8
FMS-Übersicht.....	8
Die Karte	9
Layout einrichten und Speichern	9
Einen Einsatz abarbeiten.....	9

Installation

Um die Simulation auf Ihrem Computer zu installieren folgen Sie den Anweisungen des Installationsprogramms. Um die Simulation problemfrei auszuführen, wird ein Windows 10 System benötigt.

Starten der Simulation

Nachdem Sie die Simulation auf Ihrem System installiert haben, können Sie diese über den Desktop-Shortcut oder die Windows App Liste starten.

Beim ersten Start werden einmalig persönliche Daten abgefragt, um das Spielerlebnis zu verbessern und zu personalisieren. Diese Daten werden nur lokal gespeichert und an keine Dritten Personen übermittelt.

Updates installieren

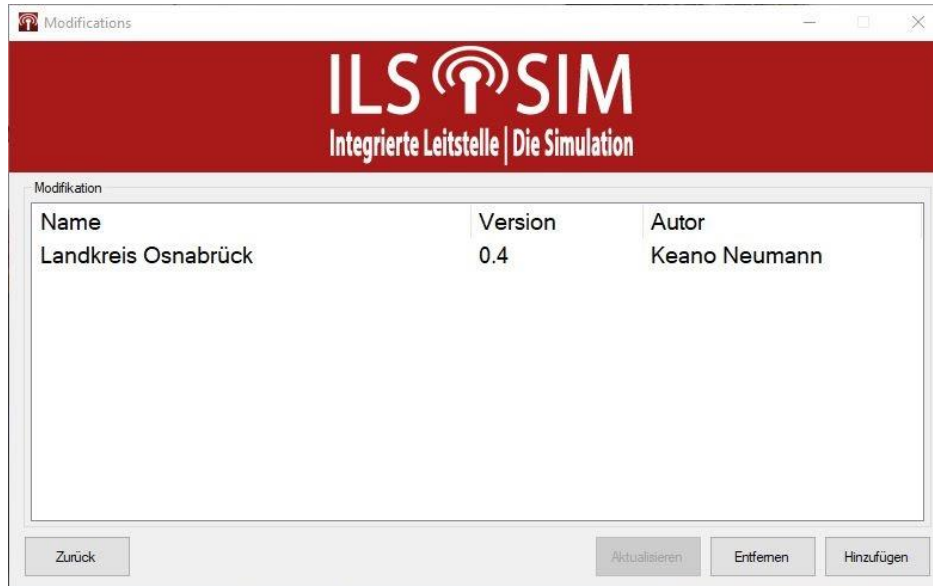
Sollte nach dem Starten ein Update der Simulation verfügbar sein, wird eine Benachrichtigung und ein Button "Jetzt installieren" angezeigt (siehe unten). Sollten Sie das Update installieren wollen, klicken Sie auf den Button "Jetzt installieren". Nach dem Klick schließt sich der Launcher und der Updater wird gestartet, der Sie um Admin-Berechtigungen bittet. Diese Anfrage müssen Sie mit Ja bestätigen, damit der Updater seine Arbeit korrekt ausführen kann. Nun installiert er automatisch



das Update und öffnet im Anschluss wieder den Launcher der Simulation. Sollte die Installation des Updates korrekt abgeschlossen worden sein, wird die genannte Information über ein Update nicht mehr angezeigt.

Modifikationen verwalten

Um Modifikationen zu verwalten, gelangen Sie nach dem Starten des Launchers über den Button “Modifikationen” in das entsprechende Menü. Hier haben sie verschiedene Möglichkeiten, die Modifikationen zu verwalten.



Sollte ein Update verfügbar sein, wird die Modifikation grün hinterlegt dargestellt. Wählen Sie die Modifikation aus, welche Sie aktualisieren möchten und klicken Sie auf den Button “Aktualisieren”.

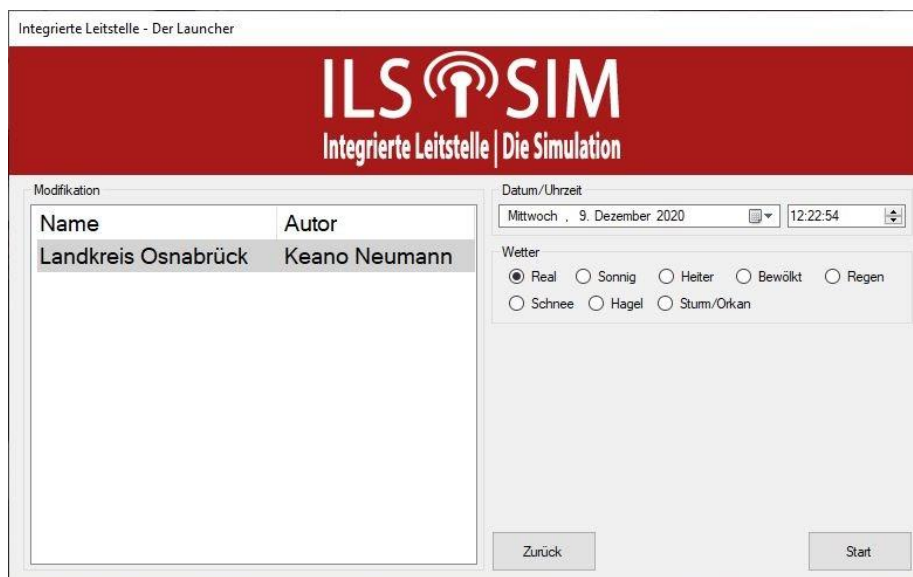
Für den Fall, dass eine Modifikation entfernt werden

soll, wählen Sie die entsprechende Modifikation aus und klicken Sie auf den Button “Entfernen”.

Wenn Sie eine neue Modifikation hinzufügen möchten, müssen sie diese vorher auf Ihr System heruntergeladen haben. Über einen Klick auf den Button “Hinzufügen” öffnet sich ein Dialog, in dem Sie die entsprechend zu installierende Modifikation auswählen müssen und in die Simulation laden können. Hier werden ausschließlich ZIP-Dateien und Ordnerstrukturen dargestellt.

Schicht beginnen

Nach dem Klick auf den Button “Schicht beginnen” haben Sie verschiedene Möglichkeiten, Einstellungen für Ihre Schicht auszuwählen. Linksseitig wählen Sie die entsprechende Modifikation



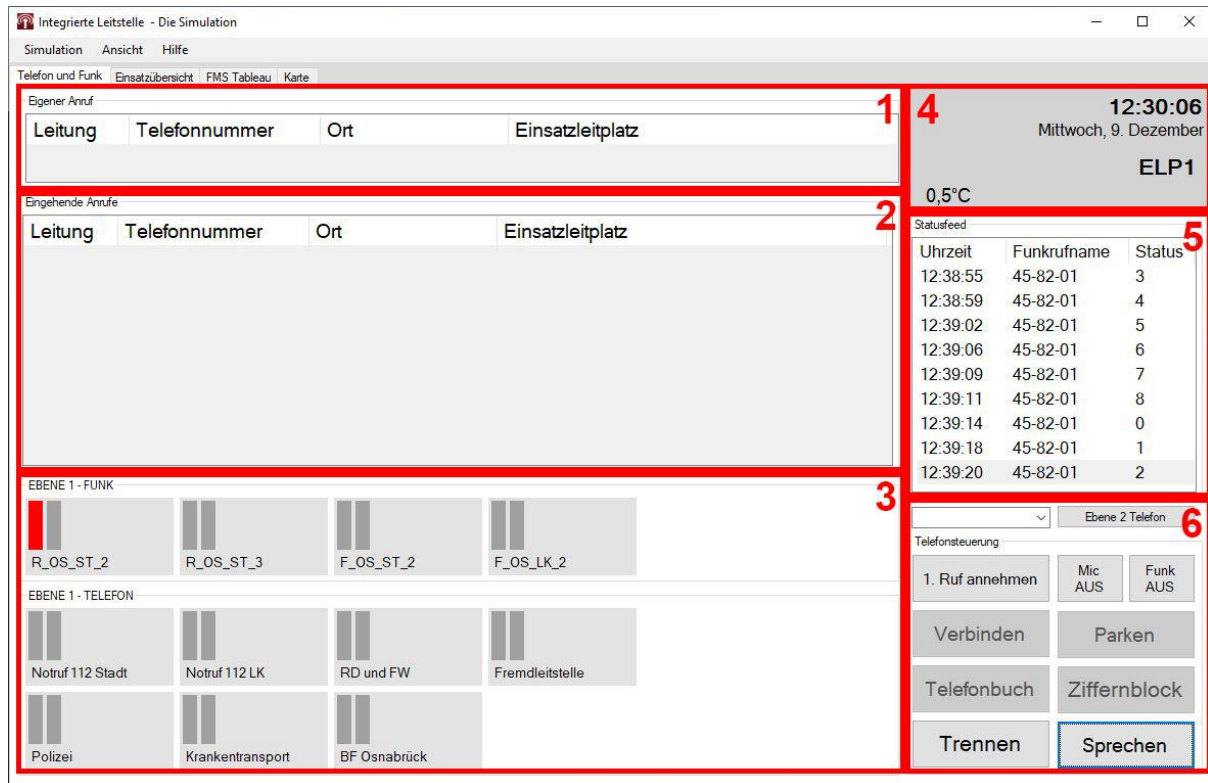
aus, die Sie verwenden möchten. Rechtsseitig gibt es Auswahlmöglichkeiten zum Datum und zur Startzeit der Schicht sowie die aktuelle Wetterlage.

Mit einem Klick auf den Button “Start” übernehmen Sie die ausgewählten Einstellungen und beginnen Ihre Schicht.

Die Benutzeroberfläche

In diesem Kapitel erläutern wir Ihnen die Benutzeroberfläche und deren Funktionen. Die Simulation ist in mehrere Fenster unterteilt, die wir Ihnen im Folgenden näherbringen.

Telefon- und Funkdisplay



Im Markierten **Bereich 1** wird der Anruf dargestellt, in dem man sich gerade im Gespräch befindet.

Bereich 2 zeigt alle Anrufe an, welche aktuell Eingehend, aber unbearbeitet sind.

Bereich 3 ist eine Übersicht über alle verfügbaren Funkgruppen sowie Telefonleitungen, die Ihrer Leitstelle zur Verfügung stehen.

Der linke Balken zeigt an, wenn die Gruppe / Leitung vorausgewählt ist und abgehört wird. Wird auf den Kanal gefunkt, wird der rechte Balken rot dargestellt. Funken Sie selbst auf dem Kanal wird zusätzlich der Hintergrund rot dargestellt.

Bereich 4 stellt die Aktuelle Zeit und das Datum sowie die aktuelle Wetterlage mit Temperatur dar. Zusätzlich wird die Nummer des Einsatzleitplatzes angezeigt.

Bereich 5 dient zur Übersicht der letzten FMS Statuswechsel der Fahrzeuge. Hier werden die letzten 9 Statuswechsel mit Zeitstempel und neuem Status dargestellt.

Die Schaltflächen im **Bereich 6** haben verschiedene Funktionen auf den Funk und Telefon Betrieb.

Dropdown	Schaltet durch die verschiedenen Ebenen des Funkmenüs
Ebene 2 Telefon	Blendet die zweite Ebene des Telefonmenüs ein
1. Ruf annehmen	Nimmt automatisch den Anruf mit der höchsten Priorität an
Verbinden	Weiterleiten des Anrufes an andere Stellen (noch nicht verfügbar)
Telefonbuch	Liste der hinterlegten Rufnummern (noch nicht verfügbar)
Trennen	Trennt den aktuellen Anruf
Mic AUS	Schaltet das Mikrofon für die Spracherkennung aus
Funk AUS	Schaltet den aktuellen Funkkanal auf Stumm
Parken	Parkt den aktuellen Anruf (noch nicht verfügbar)
Ziffernblock	Öffnet einen Ziffernblock um den Anruf zu verbinden (noch nicht verfügbar)
Sprechen	Sprechtaste für die vorausgewählte Funkgruppe

Einsatzaufnahmemaske

In der Ersatzaufnahme werden alle relevanten Informationen zum Notfall notiert und abgespeichert. Diese Informationen sind in unterschiedliche Teilbereiche aufgeteilt. Die einzelnen grau hinterlegten

Einsatzerfassung

Einsatzaufnahme | Einsatzabarbeitung | Dokumentation

Einsatzdaten

E-Nr. Prio

M-Aufnahme Bearbeiter

Mitteler

Titel Vorname Name

Geschlecht Telefon

Location

Staat B-Land

Objekt St.

Straße 1 Hnr

Straße 2

PLZ/Ortst. Ort

Gmd LK

Info

Ausgelöster Melder

Meldemr. Melderkat.

Objektinfo

Zielort

Straße Nr/Station

Objekt Anmeldung

PLZ/Ortst. Ort

Info

E-Stichwort ☐ Sonderrechte

extern

Fenster leeren | **Einsatzabschluss**

Segmente können durch Klick auf den Header ein- und ausgeklappt werden. Alle TextBoxen können mit der Tabulatortaste durchgeschaltet werden.

Einsatzabarbeitung

Einsatzzerfassung

Einsatzaufnahme | **Einsatzabarbeitung** | Dokumentation

Ressourcen zum Einsatz

Funkruf / AO	Typ / Name	Standort	Stärke	FMS	Alarm
20-19-12	MTW	Feuerwehr Bakum		2	
20-41-12	TSF-W	Feuerwehr Bakum		2	

Maßnahmen

Maßnahme	Maßnahmentyp	Bemerkung	Tagtypgruppe	Priorität
FAE_FW_Bakum	Alarmierung	Schleifenauslösung 66397		MUSS

Alarm **Fhz Vorschläge**

Fenster leeren **Einsatzabschluss**

Nachdem in der Einsatzaufnahme der Einsatzort gewählt und ein Stichwort festgelegt wurde, wird in der Einsatzabarbeitung ein Dispositionsvorschlag angezeigt. Dieser schlägt die für den Einsatzort und Einsatzart passenden Rettungsmittel vor. Mit einem Klick auf "Fahrzeugvorschläge" werden gegebene Maßnahmen zum Vorschlagen von Einsatzmitteln ausgeführt. Beispielsweise werden so bei Rettungsdiensteinsätzen die nächsten Fahrzeuge ermittelt. Diese können dann mit einem Klick auf "Alarm" alarmiert werden.

Dokumentation

Einsatzzerfassung

Einsatzaufnahme | Einsatzabarbeitung | **Dokumentation**

Protokolleinträge

Datum/Uhrzeit	Bearbeiter	Typ	Meldung
13:32:42	kneu	Notruf entgegengenommen	Einsatz
13:36:17	kneu	Alarm: 20-19-12	Einsatz
13:36:17	kneu	Alarm: 20-41-12	Einsatz

Neuer Protokolleintrag

Bemerkung

Hinzufügen

Fenster leeren **Einsatzabschluss**

In der Dokumentation werden alle durchgeführten Aktionen zum jeweiligen Einsatz dokumentiert. Neben den durch das System automatisch erstellten Protokolleinträgen können manuelle Einträge erstellt werden. Dies wird in der Regel für die Dokumentation der Rückmeldungen von den Einsatzmitteln vor Ort genutzt. Tragen Sie in das Textfeld die Informationen aus der Rückmeldung ein und klicken Sie auf "Hinzufügen". Der Protokolleintrag erscheint dann in der Liste der Protokolleinträge.

Einsatzübersicht

Die Einsatzübersicht ist in drei Tabellensegmente unterteilt. Die obere Tabelle zeigt alle Benachrichtigungen an. In der Demoversion laufen hier lediglich die Sprechwünsche auf. Diese können mit einem Doppelklick auf den Eintrag angenommen werden. Der Funkkanal wird

EinsatzNr	Schlagwort	Ansprechpartner	Objekt	Anschrift	Ort
OS20201209002				Auf dem Asel 12	49324 Oldendorf

EinsatzNr	Schlagwort	Ansprechpartner	Objekt	Anschrift	Ort
OS20201209001	RD_NA_Alemstörung			Niedermühlenstraße 2	49326 Neuenkirchen

automatisch auf den des Fahrzeuges gewechselt. In späteren Versionen laufen hier Brandmeldeanlagen und Chat Nachrichten auf.

Die zweite Tabelle zeigt Einsätze in Disposition. Also Notrufe, die aktuell in Aufnahme sind oder vorgeplante

Einsätze. Nachdem ein Einsatz alarmiert wurde, wird er in die dritte Tabelle verschoben, die alle aktuell laufenden Einsätze anzeigt. Rot hinterlegte Einsätze sind Einsätze mit Sonderrechten. Ist ein Eintrag magentafarben hinterlegt, liegt ein Sprechwunsch des Ansprechpartners vor Ort vor. Ist er grün hinterlegt, ist der Einsatz bereit zum Abschließen. Er kann somit in der Einsatzübersicht über "Abschließen" geschlossen werden. Um einen bestehenden Einsatz in der Einsatzerfassung zu öffnen, klicken Sie doppelt auf den Eintrag.

FMS-Übersicht

In der FMS Übersicht werden alle Fahrzeuge mit aktuellem Status abgebildet. Über die Schaltflächen am oberen Rand der Übersicht lassen sich die verschiedenen Ansichten durchblättern, welche in der verwendeten Modifikation vordefiniert sind. In der oberen rechten Ecke lassen sich zwischen einer

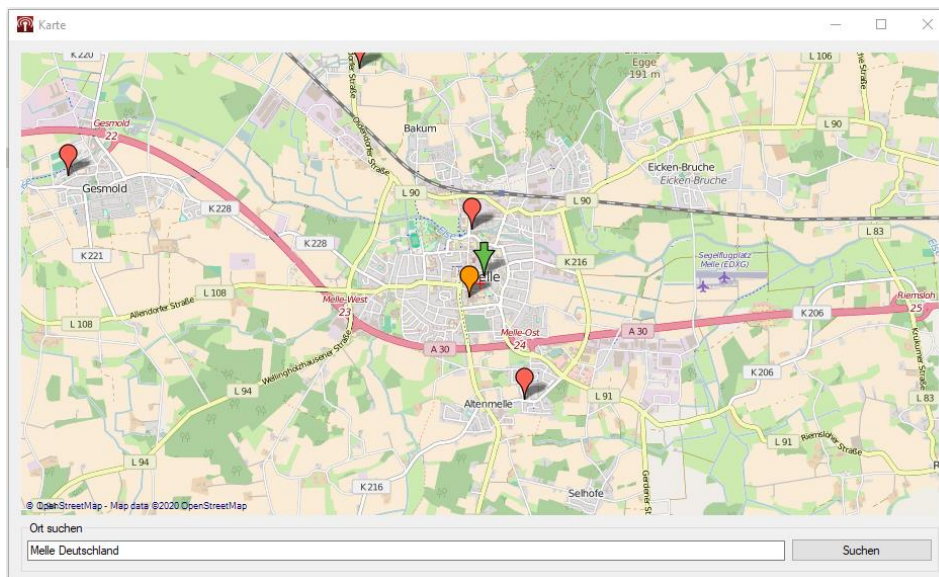
Station	Eintrag	Eintrag	Eintrag	Eintrag
Rettungsdienst LK				
Rettungswache Melle	45-82-01 NEF 13.32.25	47-82-01 NEF 13.32.25	44-82-01 NEF 13.32.25	46-82-01 NEF 13.32.25
	45-83-01 RTW 13.32.25	47-83-01 RTW 13.32.25	44-83-01 RTW 13.32.25	46-83-01 RTW 13.32.25
Rettungswache Hardenberg	45-83-02 RTW 13.32.25	47-83-02 RTW 13.32.25	44-83-02 RTW 13.32.25	46-83-02 RTW 13.32.25
	45-83-03 RTW 13.32.25	47-83-03 RTW 13.32.25	44-83-03 RTW 13.32.25	46-83-03 RTW 13.32.25
Rettungswache Osterappeln		47-92-01 KTW 13.32.25	44-92-01 KTW 13.32.25	46-92-01 KTW 13.32.25
		47-92-02 KTW 13.32.25		46-92-02 KTW 13.32.25
Rettungswache Bad Laer / Bad Rothenfelde				

Kachel- und Listenansicht wechseln.

Am linken Rand können Sie den einzelnen Fahrzeugen manuell einen Status zuweisen oder ein entsprechendes Datentelegramm übermitteln. Darüber hinaus sehen Sie, welches Fahrzeug, welchem Standort zugewiesen ist.

Die Karte

Die Karte bietet Ihnen eine Übersicht über die Feuer- und Rettungswachen. Zusätzlich wird jedes Fahrzeug in Echtzeit angezeigt, sobald es seine Unterkunft verlässt.



Im Suchfeld am unteren Rand, können Adressen mittels Freitextsuche angezeigt werden.

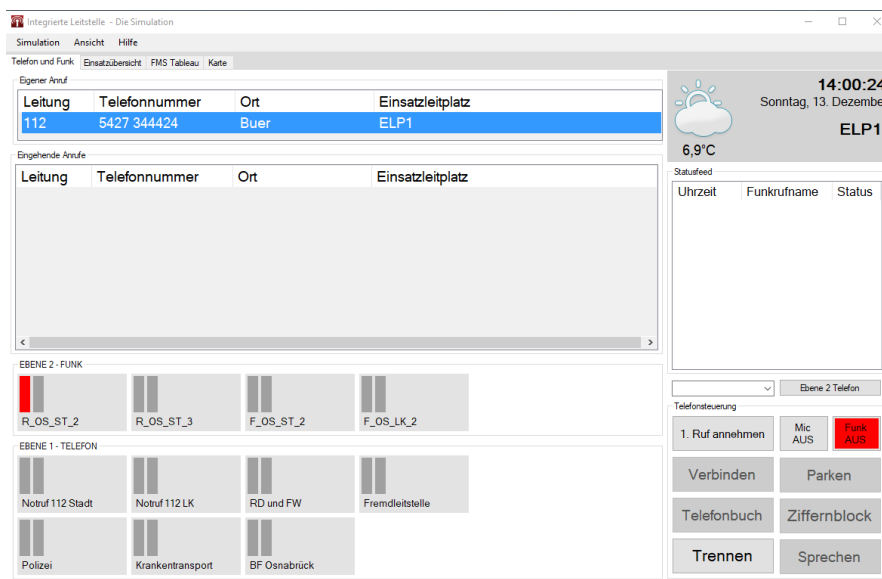
Durch das Mausrad kann der Zoomfaktor verändert werden. Durch gedrückt halten der rechten Maustaste kann die Karte verschoben werden.

Layout einrichten und Speichern

Um eine individuelle Fensteranordnung speichern zu können, müssen Sie die Fenster in der gewünschten Position anordnen. Im Anschluss klicken Sie im Hauptfenster auf das Navigationsmenü "Ansicht" => "Layout speichern". Die Fensteranordnung sowie die Größe werden gespeichert. um die Fensteranordnung laden zu können, navigieren Sie im Hauptfenster unter "Ansicht" => "Mein Layout" und die zuletzt abgespeicherte Anordnung wird geladen.

Einen Einsatz abarbeiten

In diesem Abschnitt soll exemplarisch die Abarbeitung eines Einsatzes vom Notruf bis zum Abschluss des Einsatzes vorgeführt werden. Nachdem die Simulation gestartet wurde warten wir auf einen



Notruf. Dieser wird durch einen akustischen Klingelton und einem Eintrag im Telefon- und Funkdisplay signalisiert. Durch einen Doppelklick auf den Eintrag unter "Eingehende Anrufe" wird der Notruf entgegengenommen und erscheint unter "Eigener Anruf".

ILS-SIM bietet nun zwei Möglichkeiten, Informationen vom

Anrufer zu erfragen. Zum einen kann ein Mikrofon benutzt werden um mit dem Anrufer zu kommunizieren. Die Alternative ist die Textausgabe, die sie über Ansicht -> Textausgabe öffnen können. Dort wird mit einem Klick auf die entsprechenden Buttons die gewählten Informationen ausgegeben.

Wir nutzen aber die verbale Kommunikation und eröffnen den Notruf mit "Notruf Feuerwehr und Rettungsdienst". Der Anrufer schildert uns im Anschluss die initiale Lage. "Hilfe! Kommen Sie schnell. Mein Auto brennt!". Mit der Frage "Wo genau ist der Notfallort?" teilt uns der Anrufer den Einsatzort mit " Das ist in Buer in Alter Handelsweg Hausnummer 2!".

Nun haben wir die ersten Informationen, die wir in der Maske zur Einsatzerfassung notieren wollen. Um den Einsatzort zu definieren öffnen wir den Suchdialog für Straßen mit einem Doppelklick in das Textfeld "Straße 1". Nun tippen wir Weststraße ein und wählen die entsprechende Straße mit den Pfeiltasten aus und bestätigen diese mit der Enter-Taste. Die Straße und weitere Informationen

werden nun in der Einsatzmaske eingetragen. Nun wird noch die Hausnummer im entsprechenden Textfeld notiert. Jetzt fragen wir den Anrufer nach seinem Namen und tragen diesen im Textfeld Namen unter Mitteler ein. Abschließend müssen wir noch ein Einsatzstichwort festlegen. Dafür öffnen wir den Dialog zum Auswählen des Stichwortes. Dort wählen wir unter Feuer => Fahrzeug das Stichwort F_PKW und bestätigen dies mit einem Klick auf Übernehmen.

Einsatzfassung

Einsatzaufnahme | Einsatzabarbeitung | Dokumentation

Ressourcen zum Einsatz

Funkruf / AO	Typ / Name	Standort	Stärke	FMS	Alarm
20-21-30	TLF 16/24 Tr.	Feuerwehr Buer		2	
20-40-30	TSF	Feuerwehr Buer		2	
20-19-30	ELW	Feuerwehr Buer		2	
20-50-30	VRW	Feuerwehr Buer		2	

Maßnahmen

Maßnahme	Maßnahmentyp	Bemerkung	Tagtypgruppe	Priorität
FAE_FW_Buer	Alarmierung	Schleifenauslösung 66383		MUSS

Alarm Fhz Vorschläge

Fenster leeren Einsatzabschluss

Nun haben wir alle nötigen Informationen gesammelt und können mit der Disposition beginnen. Dazu wechseln wir auf den Abschnitt Einsatzabarbeitung. Uns wurde bereits die zuständige Ortsfeuerwehr vorgeschlagen und die entsprechende Maßnahme zur Alarmierung der aufgelisteten Fahrzeuge hinzugefügt. Mit einem Klick auf Alarm führen wir die Maßnahme aus und entsenden somit die Einsatzkräfte zur Einsatzstelle. Nun können wir auch den Notruf im Telefon- und Funkdisplay beenden indem wir auf den Button Trennen klicken.

Jetzt sehen wir nach geraumer Zeit, dass die Fahrzeuge den Einsatz mit dem Status 3 übernehmen. Wir warten nun auf eine Rückmeldung von den Einsatzkräften vor Ort, die mit einem Sprechwunsch in der Einsatzübersicht und einem akustischen Ton signalisiert wird.

Integrierte Leitstelle - Die Simulation

Simulation | Ansicht | Hilfe

Telefon und Funk | Einsatzübersicht | FMS Tableau | Karte

Benachrichtigungen

Benachrichtigung	Sprechwunsch
Florian Osnabrück 20-19-30	

Disponierte Einsätze

EinsatzNr	Schlagwort	Ansprechpartner	Objekt	Anschrift	Ort
-----------	------------	-----------------	--------	-----------	-----

Laufende Einsätze

EinsatzNr	Schlagwort	Ansprechpartner	Objekt	Anschrift	Ort
OS20201213001	F_PKW	20-19-30		Alter Handelsweg 2	49328 Buer

Einsatzfassung

Einsatzaufnahme Einsatzabarbeitung Dokumentation

Protokolleinträge

Datum/Uhrzeit	Bearbeiter	Typ	Meldung
14:02:22	kneu	Notruf entgegengenommen	Einsatz
14:24:03	kneu	Alarm: 20-21-30	Einsatz
14:24:03	kneu	Alarm: 20-40-30	Einsatz
14:24:03	kneu	Alarm: 20-19-30	Einsatz
14:24:03	kneu	Alarm: 20-50-30	Einsatz
14:26:30	System	20-21-30: Status 3	Ressource
14:26:54	System	20-21-30: Status 4	Ressource
14:29:17	System	20-40-30: Status 3	Ressource
14:29:41	System	20-40-30: Status 4	Ressource
14:33:59	System	20-19-30: Status 3	Ressource
14:34:23	System	20-19-30: Status 4	Ressource
14:35:24	System	20-50-30: Status 3	Ressource
14:35:48	System	20-50-30: Status 4	Ressource
14:41:31	System	20-19-30: Status 5	Ressource
14:41:49	kneu	20-19-30: -> Sprechaufforderung	Ressource
14:41:49	System	20-19-30: Status 4	Ressource

Neuer Protokolleintrag

Bemerkung Brennt PKW im Motorraum. 1 Trupp unter PA mit Schaumrohr, keine weiteren Kräfte

Hinzufügen

Fenster leeren Einsatzabschluss

Mit einem Doppelklick auf den blauen Eintrag in der Tabelle

Benachrichtigungen wird der Sprechwunsch entgegengenommen. Es wird automatisch der Funkkanal/die Rufgruppe des Fahrzeuges gewählt und der Einsatz des Fahrzeuges in der Einsatzfassung geöffnet. Unter Dokumentation nehmen wir die Rückmeldung des Ansprechpartners vor Ort als Protokolleintrag auf. Und bestätigen die Meldung mit einem „Verstanden“ über unser Mikrofon.

Die Fahrzeuge werden nun das Feuer komplett ablöschen, aufräumen und die Einsatzstelle mit

dem Status 1 verlassen. Haben alle Fahrzeuge die Einsatzstelle verlassen, kann der Einsatz abgeschlossen werden. Dies kann man am grün hinterlegten Eintrag in der Einsatzübersicht sehen. Mit einem Doppelklick öffnet sich der Einsatz in der Maske und kann mit dem Button Einsatzabschluss abgeschlossen werden. Nun warten wir, bis alle Fahrzeuge wieder an ihrem Standort eingetroffen sind. Somit ist der Einsatz abgearbeitet.

Integrierte Leitstelle - Die Simulation

Simulation Ansicht Hilfe

Telefon und Funk Einsatzübersicht FMS Tableau Karte

Benachrichtigungen

Disponierte Einsätze

EinsatzNr	Schlagwort	Ansprechpartner	Objekt	Anschrift	Ort

Laufende Einsätze

EinsatzNr	Schlagwort	Ansprechpartner	Objekt	Anschrift	Ort
01S20201213001	F_PKW	20-19-30		Alter Handelsweg 2	49328 Buer